



# 29. Nibelungenturnier

## 7.-8. März 2020



Bayreuth, 15. Februar 2020

Liebe Nibelungenturnier-Teilnehmer,

bald geht es los, die Vorbereitungen laufen und die Vorfreude auf Euch ist riesig. Hier gibt es noch die letzten wichtigen Informationen rund um unser Turnier am 7. und 8. März 2020:

### 1. Spielorte

Ab sofort können wir in **zwei Hallen** spielen. Das bedeutet mehr Spielzeit für alle.

**SPOZ** (Sportzentrum): Am Sportpark 3, 95448 Bayreuth

**TARM** (Turnhalle am roten Main): Johann-Sebastian-Bach-Str. 19, 95448 Bayreuth

Beide Hallen sind fußläufig und kinderfreundlich nur ca. 5 Minuten voneinander entfernt, ohne dass Straßen gequert werden müssen (Details siehe unten).

### 2. Spielzeiten und Spielmodus

Grober, vorläufiger Spielplan in den beiden Hallen

	SPOZ	TARM
<b>Samstag</b>		
9:30 – 16:00	Mädchen und Knaben D	Mädchen und Knaben C
16:00 – 19:00	Knaben C	Mädchen C
<b>Sonntag</b>		
ab 8:00	Mädchen und Knaben D bis ca. 13:00	Mädchen und Knaben C bis ca. 15:00

#### Mädchen und Knaben D

Die Ds spielen durchgehend im SPOZ.

Samstag 9:30 bis 16:00 Uhr und Sonntag 8:00 bis 13:00 Uhr – **Abschluss mit gemeinsamer Siegerehrung für alle Ds im SPOZ.**

Wir haben jeweils 10 Mannschaften und spielen im Modus jeder gegen jeden. Das bedeutet, dass jede Mannschaft viel spielen wird (9 Spiele) – und genau dafür kommt Ihr ja zu uns. Spieldauer wird mit 11 Minuten angesetzt.

#### Mädchen und Knaben C

Die Cs spielen überwiegend in der TARM. Ausnahme: am Samstag zwischen 16:00 und 19:00 Uhr haben wir C-Spielbetrieb in beiden Hallen parallel.

Samstag 9:30 bis ca. 19:00 Uhr und Sonntag 8:00 bis 14:30 Uhr – **Abschluss mit gemeinsamer Siegerehrung für alle Cs in der TARM.**

Wir haben jeweils 8 Mannschaften am Start. Gespielt wird zuerst jeder gegen jeden in zwei Gruppen (also drei Spiele). Danach setzen wir die Gruppen neu zusammen (A1, A2, B1, B2 bzw. A3, A4, B3, B4) und spielen wieder jeder gegen jeden (nochmals 3 Spiele). Daraus ergibt sich dann eine Endtabelle. Spieldauer wird 18 Minuten sein. Also auch hier für jeden 6x 18 Minuten Spielzeit – Hockey pur !

#### ALLSTAR-Game der Mädchen und Knaben C

In bewährter Tradition gibt es am Sonntag ein weiteres Highlight: das Allstar-Spiel. Dazu entsendet jede Mannschaft bitte einen Spieler. Gegner sind die Trainer, die zusätzliche Herausforderungen während des Spiels bekommen ☺.



# 29. Nibelungenturnier

## 7.-8. März 2020



### Minis

An beiden Turniertagen werden unsere Nachwuchs-Hockeyspieler (die Minis) ebenfalls Spielzeit bekommen. Alle mitreisenden (Geschwister-)Minis dürfen natürlich ebenfalls mitspielen. Also Turnschuhe und Schläger einpacken ☺.

### Anfeuerdrache

Unser Wanderpokal, der Anfeuerdrache, hat Nachwuchs bekommen. Wir freuen uns, dass wir in jeder Halle einen Anfeuerdrachen für die kreativste und konstanteste Mannschaftsunterstützung im Rahmen der Siegerehrung prämiieren werden. Der Drache ist ein Wanderpokal und muss im nächsten Jahr verteidigt werden.

## 3. Regeln und Schiedsrichter

Gespielt wird nach den Regeln des DHB (Deutschen Hockey Bundes) und der Zusatzspielordnung des BHV (Bayerischen Hockey Verbandes). Zeitnahme erfolgt zentral (bei den D-Spielen für beide Spielfelder synchron).

### Mädchen und Knaben D (4 gegen 4 (ohne TW) auf 4 Tore)

- Es gibt keinen Selfpass, ein Freischlag darf direkt in den Schusskreis gespielt werden.
- Freischlag (insb. nach Foul im Schusskreis) erfolgt mind. 1m vor dem Schusskreis
- Wird der Ball ins Tor aus gespielt, gibt es immer Abschlag. Es gibt keine lange Ecke.
- Gefährliche Situationen werden abgepfiffen. Dazu gehört 3-Kontakte, gefährliches Spielen „in das liegende Brett“ (insb. im Schusskreis), Drücken des Balls usw.

### Mädchen und Knaben C (je 5 + TW)

- Mit Selfpass und mit langer Ecke
- Strafecke wird als Penalty ausgeführt.
- Penalty: ab Mittellinie, 10 Sekunden, Spielzeit läuft weiter, Schützen wechseln durch.

Wir planen, alle Spiele durch unsere Jugendschiedsrichter pfeifen zu lassen.

Wir wünschen allen Teilnehmerinnen und Teilnehmern ein schönes und faires Turnier. Und denkt bitte daran: Die Spieler stoppen nicht jeden Ball oder schießen jedes Tor. Auch Schiedsrichter machen Fehler, aber wir gehen trotzdem alle fair miteinander um.

## 4. Spielpläne und Ergebnisse

Es gibt noch eine Neuigkeit: Die Spielpläne, -ergebnisse, Live-Tabellen werden wir **online** zur Verfügung stellen und stehen damit jedem unmittelbar für beide Hallen zur Verfügung. Bei leichten zeitlichen Verschiebungen passen wir Startzeiten online nicht an.

Über die Internetseite [www.bts-hockey.de/nibelungenturnier2020](http://www.bts-hockey.de/nibelungenturnier2020) könnt Ihr alle Wettbewerbe abrufen und verfolgen. Es kann aber jederzeit noch zu Veränderungen der Ansetzungen kommen. Anbei die QR-Code-Links zu den einzelnen Wettbewerben.



# 29. Nibelungenturnier

## 7.-8. März 2020



Mädchen und Knaben D



<https://tinyurl.com/Nibelungen-D>

Mädchen C



<https://tinyurl.com/Nibelungen-MdC>

Knaben C



<https://tinyurl.com/Nibelungen-KnC>

Für Siege gibt es 3 Punkte, Unentschieden bringt 1 Punkt. Die Abschlusswertung basiert auf Ergebnis-Tabellen nach Punkten, Tordifferenz, Anz. Tore und direktem Vergleich.

### 5. Verhalten in der Halle und Bälle

Ein Einspielen mit Hockeybällen ist leider in den Umkleiden, Gängen und auch in den Seitenhallen (SPOZ) nicht erlaubt. Wir haben extra viel Spielzeit, so dass das Einspielen vielleicht etwas kurz kommen wird.

Den Mannschaften werden wir (daher) zum Einspielen keine Bälle zur Verfügung stellen. Der Spielball wird von der Turnierleitung gestellt.

### 6. Verpflegung

Wie schon im E-Mail-Anschreiben angekündigt, gibt es hier Änderungen: Durch die Erweiterung der Spiele auf zwei Hallen musste auch das Catering neu geregelt werden.

Natürlich bieten wir in beiden Hallen die üblichen Dinge wie Kuchen, Kaffee, Getränke und belegte Brötchen/Laugenstangen etc. zum Verkauf an.

Darüber hinaus könnt Ihr Essensmarken für warme Mahlzeiten bei uns vorbestellen. Die Essen sind optional für alle Teilnehmer, Betreuer, Trainer, Eltern:

- a) Samstag Mittagessen im SPOZ zwischen 11:00 und 14:00 Uhr bestehend aus Pastagericht mit (wahlweise) Sauce Bolognese oder Tomatensauce zum Preis von € 5,50.
- b) Samstag Abendessen im SPOZ zwischen 17:30 und 19:30 Uhr bestehend aus 2 Pizzaschiffchen (wahlweise Schinken / Salami / Vegetarisch) zum Preis von € 5,50.
- c) Sonntag Mittagessen in der TARM zwischen 11:30 und 15:00 Uhr bestehend aus Hausmacher Gulaschsuppe mit Brötchen zum Preis von € 4,50
- d) Lunchpaket für die Heimfahrt am Sonntag bestehend aus Mineralwasser (0,5l), Riegel, Obst, belegtes Brötchen zum Preis von € 4,00.

Eure verbindliche Bestellung für alle 4 Optionen benötigen wir per E-Mail an [nibelungenturnier@bts-hockey.de](mailto:nibelungenturnier@bts-hockey.de) bis zum **22.02.2020**. Alle Bestellungen müssen vor Ort am Samstagvormittag bei der Turnierleitung im SPOZ bar bezahlt werden. Eine nachträgliche Stornierung ist leider nicht möglich.



# 29. Nibelungenturnier

## 7.-8. März 2020



### 7. Sonstiges

#### Hockeyausrüster

Wer noch spontan Hockeyausrüstung benötigt oder sich für die Feldsaison ausstatten möchte, hat die Möglichkeit, während des Turniers bei unserem Hockeyausrüster einzukaufen (Schläger, Taschen, Schuhe, Mundschutz, usw...). Ihr findet den Stand mindestens am Samstag im **Sportzentrum** im Zuschauerbereich.

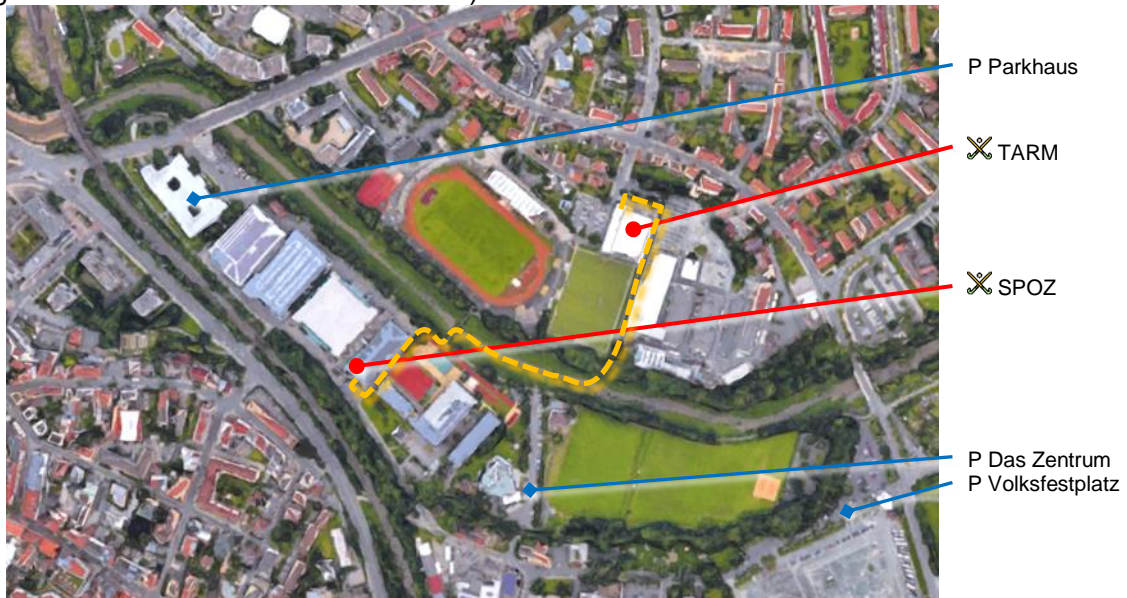
#### Parken

Ihr könnt folgende nahegelegenen Parkmöglichkeiten nutzen:

- Parkhaus Oberfrankenhalle/Sportpark (Albrecht-Dürer-Straße 2) - sehr nahegelegen, aber kostenpflichtig.
- Parkmöglichkeiten direkt an der TARM (Johann-Sebastian-Bach-Str. 19)
- Parkplatz am DAS ZENTRUM (Äußere Badstraße 7A) – ein Teil davon kostenpflichtig // im Wendehammer von „Am Sportpark“ kann man direkt vor dem Sportzentrum Kinder und Gepäck ausladen – aber nicht parken.
- Parkplatz des Gymnasiums Christian-Ernestinum (Albrecht-Dürer-Str. 2) – nur am Sonntag, denn am Samstag ist Schulveranstaltung
- Parkplatz am Volksfestplatz (Ecke Äußere Badstraße/Friedrich-Ebert-Str.)

#### Wegbeschreibung

Der Fußweg zwischen den beiden Sporthallen ist ganz einfach zu finden (gelb gestrichelte Linie in der Skizze unten)





## 29. Nibelungenturnier 7.-8. März 2020



### Freizeitmöglichkeiten

Falls Ihr wirklich noch eine alternative Beschäftigung zu Hockey in Bayreuth sucht, so helfen wir Euch gerne mit Tipps und Empfehlungen. Sprecht uns einfach darauf an. Direkt neben dem SPOZ (Sportzentrum) ist eines der Bayreuther Schwimmbäder. Als Turnierteilnehmer erhaltet Ihr dort ermäßigten Eintritt.

### Quittungen für Turnierbeitrag

Die Quittungen über den Turnierbeitrag bekommt Ihr bei der Turnierleitung im SPOZ.

### Kontakt-Möglichkeiten

Für Rückfragen vor oder während des Turniers erreicht Ihr uns via E-Mail unter [imke.schwarz@bts-hockey.de](mailto:imke.schwarz@bts-hockey.de)

sowie per Telefon und WhatsApp:

- |                                     |        |                    |
|-------------------------------------|--------|--------------------|
| - Schwerpunkt SPOZ und D-Wettbewerb | Imke   | +49 176 631 85 876 |
| - Schwerpunkt TARM und C-Wettbewerb | Niklas | +49 171 3319 319   |

Wenn Ihr noch Rückfragen habt, meldet Euch einfach. Wir freuen uns auf Euch.

Liebe Grüße  
Euer Nibelungenteam